

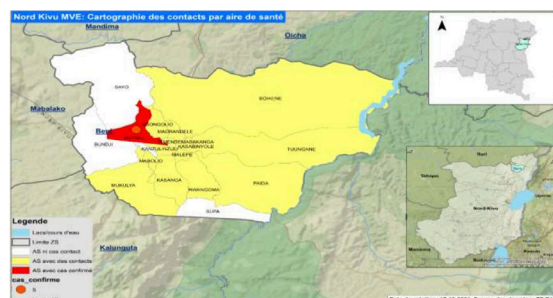


Sitrep Ebola

08-19 OCTOBRE 2021

1 APERÇU DE LA SITUATION, Y COMPRIS LES PROBLÈMES DE SÉCURITÉ

- 05 cas confirmés de la Maladie à Virus Ebola (MVE);
- 03 décès;
- 39 915 populations affectées dans l'Aire de Santé de Butsili;
- 361 contacts en cours de suivi;
- 76 personnes vaccinées.



2 BESOINS HUMANITAIRES

La multiplicité de besoins sur le terrain appelle à des actions urgentes telles que :

- Réhabilitation des triages des cinq centres de santé : Madrandele, Mukulya, Bundji, Malepe et Kanzulinzuli ;
- Implantation et équipement des sites de prise en charge des cas suspects et confirmés de la MVE ;
- Recyclage des prestataires en Prévention et Contrôle des Infections (PCI)
- Equipement des formations sanitaires en intrants (Kits de Santé de Reproduction (SR) et PCI) ;
- Renforcement de circuit de référencement des cas de Violence Basée sur le Genre (VBG) ;
- Prise en charge des cas de VBG/Exploitation et Abus Sexuels (EAS);
- Signature du code de bonne conduite et recyclage des acteurs humanitaires sur la PSEA ;
- Sensibilisations des communautés affectées et celles à risques ;
- Logistique ;
- Motivation (traitement acceptable) du personnel soignant.



Mettre fin à la violence basée sur le genre et les pratiques néfastes



Mettre fin à la mortalité maternelle évitable



Mettre fin aux besoins non satisfaits de la planification familiale

www.unfpa.org
contact@unfpa.org
 Blv du 30 Juin, n°30, Kinshasa

3

RÉPONSE DU GOUVERNEMENT, DES NATIONS UNIES ET DES AUTRES PARTIES PRENANTES

Le gouvernement et la communauté internationale s'organisent pour élaborer et mettre en oeuvre le plan national de la riposte autour des axes d'interventions ci-après :



- Le renforcement de la Coordination ;
- Le renforcement du système de surveillance intégré de la MVE ;
- Le renforcement des capacités de diagnostic des laboratoires ;
- La prise en charge médicale des malades et des cas suspects MVE ;
- Le renforcement des mesures de prévention et contrôle de l'infection (PCI/ Eau, Assainissement et Hygiène (EAH)) ;
- L'Enterrement Digne et Sécurisé (EDS) ;
- Le renforcement de la communication sur les risques, mobilisation sociale et engagement communautaire (transversale) ;
- La prise en charge psychosociale ;
- Le renforcement du système de gestion de l'information ;
- Le renforcement de la préparation des zones de santé et provinces adjacentes aux foyers épidémiques ;
- La vaccination ;
- La subvention des soins ;
- La prise en charge des survivants.

4

PLAN DE RIPOSTE DE UNFPA

En vue de s'aligner au plan national de riposte, UNFPA se concentrera sur les interventions suivantes en priorité dans la Zone de Santé (ZS) affectée (Beni) et dans les ZS à risque (Butembo, Katwa, Kalunguta, Mabalako, Mutwanga, Goma et Oicha) :

- Prévention et contrôle des infections en vue de stopper la transmission de la maladie dans les points de prestations de SR et VBG (intrants PCI, kits de SR, formation des sages-femmes, mise en place d'un système de supervision dans les maternités et blocs opératoires, points d'activités de jeunes, les one stop centers, les safe spaces et autres points de prévention et réponse aux VBG) ;
- Renforcement du système de santé : réhabilitation et équipement des maternités ;
- Communication de risque et engagement communautaire ;
- Pilier appui psycho-social : assemblage et distribution des kits de dignité parmi les contacts femmes en âges de procréer ;
- Coordination : participation à la coordination des opérations à tous les niveaux et participation aux activités des commissions PCI, communication, psycho-sociale et logistique ;
- L'offre gratuite de services SR, Planification Familiale (PF), VBG / PSEA en faveur des communautés touchées ;
- Mise en place et animation du mécanisme de la prévention contre l'exploitation et les abus sexuels.

Alors qu'il finalise son plan d'intervention en appui au plan de riposte national, UNFPA, dès la déclaration de la résurgence de cette épidémie a procédé à une dotation de :

- **2,1 tonnes** en kits de Prévention et Contrôle des Infections, kits de dignité et kits de Santé de la Reproduction à la Province du Nord Kivu ;
- **Kits PCI** composés de thermomètres infra-rouge, gels hydro alcooliques, savons liquides, gants d'examen, gants gynécologiques, blouses médicales, bonnets, écrans faciaux, masques chirurgicaux, bottes tabliers à usage unique ;
- **Kits SR** pour les accouchements médicalisés et pour la prise en charge des avortements spontanés et des complications d'avortements ;
- **1 tente** pour faciliter l'offre de services ;
- **200 kits** lave-mains ;
- **100 kits** de dignité.



Autres activités

- Participation aux réunions de coordination à Beni ;
- Avant la survenue de cette résurgence de la MVE, UNFPA continuait à réaliser des interventions d'appui de transition post-Ebola à Butembo ;
- C'est dans ce cadre que UNFPA a organisé du 14 au 15 septembre 2021, le renforcement des capacités de 104 prestataires de soins et sages-femmes sur la PCI dans le contexte de la COVID19 et de la MVE dans 8 zones de santé (Butembo, Katwa, Biena, Musienene, Beni, Kalunguta, Manguredjipa et Vuhovi).



5

MOBILISATION DES RESSOURCES ET FINANCEMENT

- Déploiement d'un staff basé à Beni ;
- Besoin de financement immédiat des interventions UNFPA

 **527,005 USD**

Contacts :

Dr Polycarpe TAKOU, *Coordonnateur Humanitaire*

takou@unfpa.org

Keneth EHOZOU, *Coordonnateur de Programme/Chef de sous-bureau Goma*

kehouzou@unfpa.org

Siaka T RAORE, *Spécialiste de Communication*

traore@unfpa.org

<https://drc.unfpa.org/fr/news/lutte-contre-la-maladie-virus-ebola-unfpa-remet-21-tonnes-dequipements-medicaux-au-gouvernement>